



新機能について

錬金王のバージョンアップ(2.1.0)で、下記の機能が追加されました。本ガイドをよお読みになり、ご確認しうえて、錬金王をご使用ください。

1: オッズ参照機能

シミュレーション時にオッズを参照する時間を指定することができます。以前のバージョンでは、確定オッズ 投票締切後のもので実際の払い戻しに使用されるオッズゆみを参照していましたが、本バージョンでは実際に錬金王が購入する時間に近づけたシミュレーションを行うことが可能になりました。

2: カスタムプラン設定機能

以前のバージョンにはブロンズ・シルバー・ゴールドの3つのプランが存在しましたが、本バージョンではこのプランを自分でいくつでも設計することが可能になりました。対象オッズの範囲、購入パターン、購入点数等を調整しながらシミュレーションを繰り返すことで、基本プランより効率のよいマイプランを設計することができます。

3: カラ買機能

カラ買機能は、不的中の回数があらかじめ設定した回数に到達するまで、実際に資本金を使用せずオートベットを運用することで購入資金を節約する機能です。不的中設定回数を経過した後は、設定されたプランで購入を継続します。

1: オッズ参照機能

・シミュレーション時に参照するオッズを確定 直前・3分前・10分前間で指定することができます。本機能を正確に使用するには、シミュレーションする期間内に開催されたすべてのレースの時系列オッズデータレース確定までの間に変動したオッズのデータが必要で、オートアップデー等を使用してバージョンアップを行った直後に本バージョンを使用する際には、お客様の利用状況によっては時系列データが取得されていない場合がありますので、必ずデータ取得 実行してください。データ取得にはかなりの時間がかかりますので、競馬が開催されていない日の夜間に実行することをおすすめします。

・時系列データの取得方法

データ取得したい期間を、シミュレーション条件の日付に入力し、画面右側の「データ取得」ボタンを押してください。

2: カスタムプラン設定機能

カスタムプランとは？

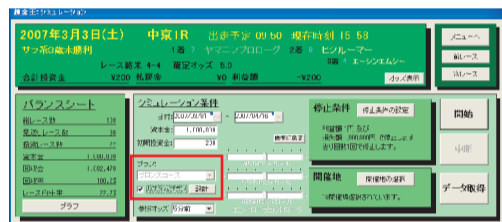
カスタムプランを設計することは錬金王そのものを設計することと同じです。以前のバージョンにも、ブロンズ・シルバー・ゴールドという3つのプランを基本としてエンベロープコントロールを使用することでプランをカスタマイズする機能はありましたが、カスタムプランでは買い目・買い目点数・投資増加率を自由に設定することで、新しいプランを設計することが可能になりました。つまり、カスタムプランを設計することとは錬金王そのものを作りたいことを意味します。投資効率の高いカスタムプランを作り上げるには、設定値を入力→シミュレーション実行→結果分析・設定値調整という作業を繰り返す必要がありますが、理想的な設定値を見つけ出せば自分専用の強力な投資ソフトを手に入れることができます。また、複数のプランを用意しておくことで今後の微妙な結果変動にも対応可能です。

カスタムプラン設計時の注意点

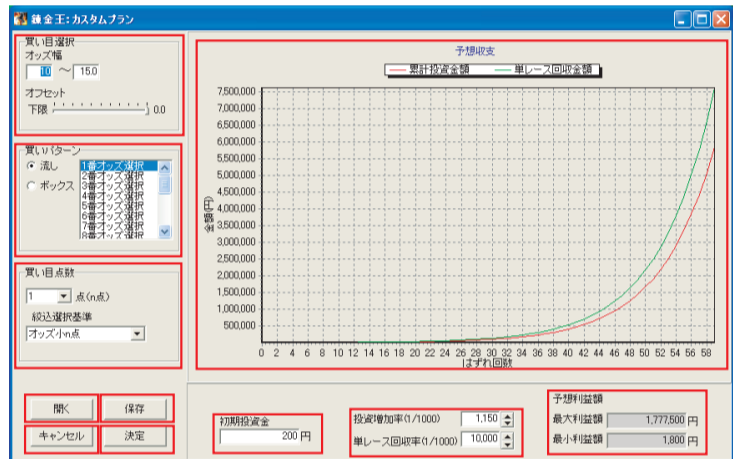
カスタムプランでは、様々な数値が設定できるようになっています。その組み合わせは膨大な数になりますが、現実的には出現しないような設定値を入力した場合(例: 番人気を軸として1000倍以上のオッズに設定)シミュレーションを行ってもまった購入しないというケースが多数存在します。数値を設定しの際には、過去のレース結果の範囲に収まる数値を元にバリエーションを考えるようにしてください。なお、カスタムプランでは投資金を増加させるための数値も入力できるようになっています。設定値によっては急激に資本金を消費する可能性もありますので、どのようなプランであっても必ずシミュレーションを行い結果を確認した上でオートベットを実行するようにしてください。

カスタムプランを使用するには、あらかじめ購入パターンを設計して保存しておく必要があります。

バージョンアップ直後はカスタムプランが設計されていない状態です。



メインメニューからシミュレーション画面を開きます。シミュレーション画面内、プランのところに表示されているカスタムプランにチェックし、「設計」ボタンを押します。カスタムプランの設計画面が開きます。各項目に設定値を入力します。



設定例)



カスタムプランを保存する

カスタムプラン設計画面左下の「保存」ボタンを押すと「パラメータを保存する」画面が開きます。

パラメータ=数値



新規ファイルに保存する場合・・・

・名前(必須) クラス、コメントを入力して、「保存する」ボタンを押します。確認画面が表示されますので、よろしければ「OK」、そうでない場合は「キャンセル」を押してください。クラス=分類

既存ファイルに保存する場合・・・

・設定を変更したいファイルを選択し、「保存する」ボタンを押します。確認画面が表示されますので、よろしければ「OK」、そうでない場合は「キャンセル」を押してください。・名前の変更はできません。何も入力しなくても対象となるファイルの内容は変更されます。一度変更されたファイルは元に戻りません。

保存されているファイルを削除する場合・・・

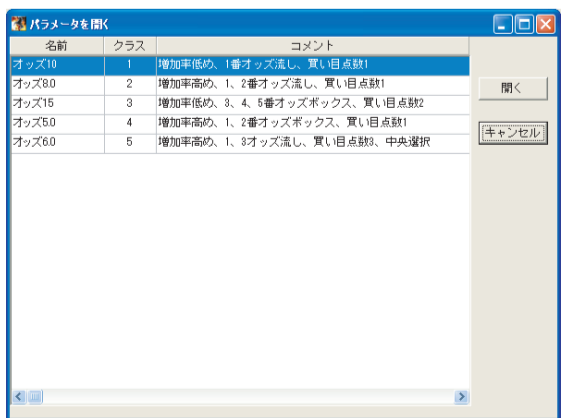
・削除したいファイルを選択して、「削除する」ボタンを押します。確認画面が表示されますので、よろしければ「OK」、そうでない場合は「キャンセル」を押してください。

注意事項

新規にカスタムプランを保存する場合は必ず名前を入力してください。名前が入力されていないものは保存できません。また、名前の入力欄には「*/?<>|」は使用できません。設定内容の確認をするには、ファイルを開く必要があります。クラスやコメントなどを入力して内容が分かるようにしておくことをおすすめします。

カスタムプランを開く

カスタムプラン設計画面左下の「開く」ボタンを押すと「パラメータを開く」画面が開きます。



・開きたいファイルを選択し、画面右側の「開く」ボタンを押してください。

・確認画面が表示されますので、よろしければ「OK」、そうでない場合は「キャンセル」を押してください。

買い目選択

・オッズ幅・・・買い目対象としたいオッズを入力します(設定例: 10.0~15.0)
・オフセット・・・実際に購入した買い目のオッズがレース確定時に下がっている場合、回収金額が投資金額を下回る場合があります。オフセットは、あらかじめオッズが下がることを考慮した買い目選択を行うために使用します。数値(オッズ)を0.1割みで指定でき、小さい方のオッズ(上記設定例の場合では10.0)に対して数値が変動します。

(オフセットの設定例)

・オッズ幅は10.0~15.0、確定オッズが8.0になる可能性がある場合
・小さい方のオッズの変動は10.0-10.0=2.0なので、オフセットを「2.0」に設定する。
・オッズ幅は12.3~16.9、確定オッズが10.8になる可能性がある場合
・小さい方のオッズの変動は10.9-12.3=-1.4なので、オフセットを「-1.4」に設定する。

買いパターン

・流し・・・軸として選択した馬のいる枠と関連するすべての組み合わせ。
・ボックス・・・選択した複数の馬のいる枠のすべての組み合わせ。
番オッズ選択とは単勝人気 番です。

(流しの例)

軸として選択した馬がいる枠が4の場合
1 4 2 4 3 4 4 4 4 4 5 4 6 4 7 4 8

(ボックスの例)

選択した馬のいる枠が2・4・5・8の場合
2 4 2 6 2 8 4 5 4 8 5 8

買い目点数

・点数・・・最終的に購入する点数を決めます。
購入点数が多くなると、資金が分散されるため回収率が下がります。
・絞込選択基準・・・2点以上の買い目点数を設定した場合の選択基準を決めます。

初期投資金

・運用時の使用金額と、的中時の回収金額とのバランスを見るために入力します。
シミュレーションには反映されません。

投資増加率

・投資金の増加率を設定します。
n/100で表示しています。左の設定例のように数値が115.0だと、1150/1000となり、1.15倍=115%となります。
・単レース回収率・・・レースごとの回収率を設定します。n/100で表示しています。この数値はオッズ幅の小さい方の値を入力します。設定例のように10.0と入力しているときは10000(1000%)と入力します。

予想利益額

・最大利益額・・・60回目(59回連続ハズレ)の中したときの予想最大利益額です。
設定例では、オッズ幅を10.0~15.0としているので、60回に的中した時、10で1777500円の利益が出ると算出しています。
・最小利益額・・・回目での中したときの予想利益額を算出しています。
・予想利益額がマイナスにならないように設定しておくことで、的中時の収支がマイナスになることを回避できます。
確定時のオッズが購入時を下回った場合を除く

予想収支

・累積投資金額の増加推移と、的中時の回収金額とのバランスをグラフで表示します。
回収金額 緑の線が累積投資金額 赤い線 緑よりも上回るように投資増加率の数値の増減で変化表示されています。
的中時の収支がマイナスになることを回避できます。
確定時のオッズが購入時を下回った場合を除く

開く

・保存しているカスタムプランを開きます。詳しくは裏面をお読みください。

保存

・カスタムプランを保存します。詳しくは裏面をお読みください。

キャンセル

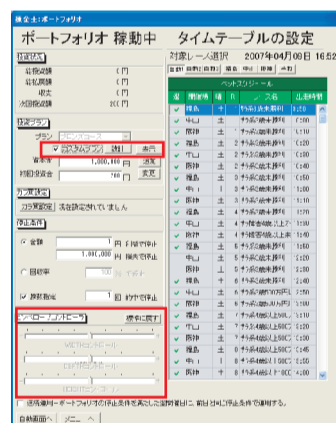
・カスタムプラン設計画面を閉じます。保存されていないカスタムプランはクリアされます。
シミュレーションには反映されません。

決定

・設定したカスタムプランをシミュレーションに反映させます。
カスタムプラン使用時はエンベロープコントロールの slider は標準に戻り、グレーアウトして操作ができませんようにします。



オートベットでの使用方法



・ポートフォリオ作成画面を開きます。
・変更押し、確認画面の「OK」を押すとポートフォリオを作成しなおします。
バージョンアップ直後の場合

・カスタムプランをチェックをし、「設定」ボタンを押します。

・カスタムプラン設計画面を開き、開くから保存されているカスタムプランを開きます。

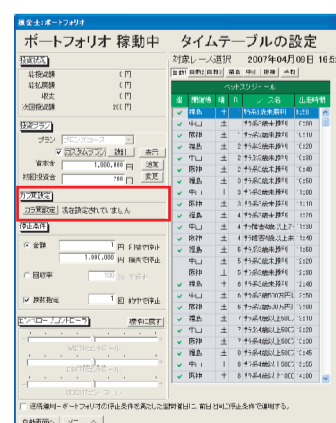
・決定」を押すとポートフォリオ作成画面に戻りますので、資本金、初回等資金、停止条件を入力して、「自動画面へ」を押すと、カスタムプランでのオートベット運用を開始します。

オートベットでカスタムプランを設計しても保存はできません。シミュレーションのカスタムプラン設計画面で設計して保存したものを、オートベットのカスタムプランで開くようにしてください。表示」ボタンを押すことで、現在使用中のカスタムプランの設定を確認することができます。

注意事項

カスタムプラン使用時はエンベロープコントロールの slider は標準に戻り、グレーアウトして操作ができませんようにします。既存プランを使用中で、slider の操作をしていない場合、カスタムプランを選択する前に、slider 下部の「保存」ボタンを押すことで、slider の設定値を保存できます。また、「復元」ボタンで、保存した設定値を読み込むことができます。カスタムプラン選択時には、保存、復元はできません。

3: カラ買機能



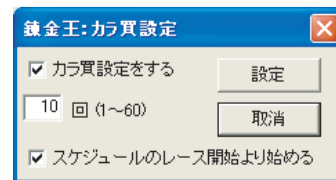
・ポートフォリオ画面を開きます。

・カラ買設定」ボタンを押します。

・カラ買設定ウィンドウが開きます。

・カラ買設定をするにチェックし、回数を設定します(1~60回)。

・ベツスケジュールのレース開始より始めるにチェックする。
チェックを入れない場合、過去のレースで直近での中したレースからのカラ買になります。



例: 左の設定では、不的中回数が10回を超えるまで購入を行いません。1回目以降は、設定された投資増加率にしたがって増額された金額で実際に購入を行います。